

Hössöhalvön – historiskt en viktig Husebydomän

Denna artikel handlar om utvecklingen under mycket lång tid inom ett betydelsefullt geografiskt område för Huseby järnbruks försörjning av råvaror och tillgång till arbetskraft för dessas utvinning. Efter bruksperioden i början av 1900-talet och framför allt idag är området värdefullt för skogsbruk, naturvård och rekreation.

Området heter Hössöhalvön och kallades även Billingsudden på gamla kartor. Det är beläget mellan Åkavik och Julöfjorden i sjön Åsnen. Halvön delas i mitten mellan två socknar, Skatelöv i väster och Kalvsvik i öster, samt gränsar mot Urshults socken i söder, samtliga uti Kinnevalds härad inom gamla Varend. Mer påtagligt delas halvön av den gamla häradsvägen som idag är en del av Sverigeleden för cyklister.

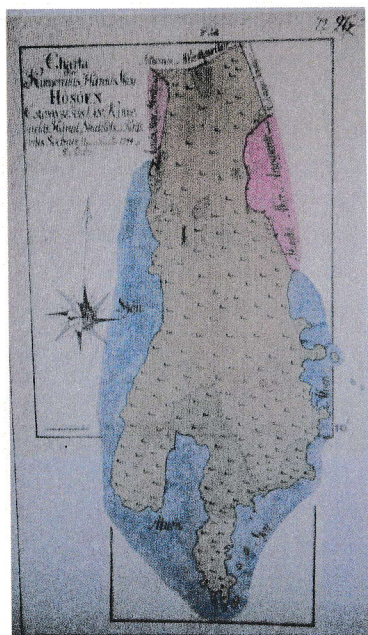
Då halvön är delad fick barnen förr i tiden gå i olika folkskolor, i Vrankunge¹ eller Kläcklinge Nabben, beroende på vilken sida av häradsvägen och socken de bodde. Kyrkogång skedde också i olika kyrkor. Häradet var gemensamt. I samband med att halvöns stora häradsallmänning privatiserades för 170 år sedan skedde förändringar av sockengränsen på några platser.

I söder på Hössöhalvön ansluter halvön Bjurkärr som donerades av Mary Stephens, Torne gård, till naturreservat på 1960-talet. Gränsande nordväst mot Hössöhalvön ligger Agnäs gård, sedan 1996 delvis naturreservat med vissa öar. Dessa delar av Hössöhalvön utgör tillsammans med ett område på Sirkön i Urshults sn., som hör till den gamla byn Hunshult, samt ett betydande vattenområde det större naturreservatet Västra Åsnens övärld. 75 procent av det 2 000 hektar stora området, varav 400 hektar är land, ägs av staten. År 2008

¹ Vrankunge skola byggdes av rotebönder och var i drift 1864-1964, dvs. 100 år.

föreslog Naturvårdsverket att området skulle utses till att bli nationalparken "Västra Åsnenområdet" på grund av de unika naturvärdena.

Sannolikt kom de första bosättarna till Hössöhalvön genom folkvandring via Åsnens sjösystem. De medeltida gårdarna var Hagstad och Agnäs. Dessa har under århundraden brukats av arrendatorer, Hagstad Norregård fram till 1916² och Södregården³ ännu längre under Huseby och Torne gård samt Agnäs som kronogård ända fram till 1996⁴. Ägarförhållandena har varierat. Det äldsta dokumenterade allmänningstorpet är Sundet⁵ (35 tunnland), beläget öster invid Sirköbron. Torpen revs på 1930-talet.



1794 års karta över "Kinnevalds Härad's Skog Hösöen" (Lantmäteriverket).

² Hela Hagstad (105 hektar) såldes av kronan på auktion 1902 med tillträde 1903.

³ Hagstad Södregård köptes 1902 av J S F Stephens och arrenderades sist av Gustav Samuelsson åren 1903-1937 (med sidoarrende av Nyatorp/Wacttorpet från 1927), varefter permanent bosättning upphörde. Husen, byggda 1846 och ett undantag på 1880-talet, är sedan 1960-talet avstyckade till sommarbostäder.

⁴ Agnäs såldes av Domänverket 1996 efter delning i tre lotter, varav en del utgör naturreservat. Ove Petersson (d 1997) var den siste arrendatorn. Han brukade gården i mer än 30 år och friköpte jordbruksdelen tillsammans med sin sambo Erna Karlsson.

⁵ Sundet kallades också Billingsudden eller Udden. Torpet, som låg vid Sirköbron, är dokumenterat i boskapslängder på 1630-talet samt på kartor från bl.a. 1645 och 1683.

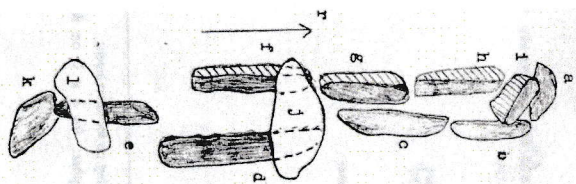
I närområdet fanns under medeltiden byarna Vrankunge med fyra gårdar, Hunshult och Kalvshaga. Ensamgårdar var Silkesnäs och Sunnanvik/Bonäs. Kläcklingeön blev inte bebyggd förrän i slutet av 1600-talet. Torne etablerades som samhälle genom järnvägen (1874-1970) och bron år 1884. Platsen hette tidigare Sundet.

Vevik och Bjurkärr på Hössöhalvön har legat under Huseby Järnverk sedan 1698, som då varit i ödesmål och igångsattes av bröderna Rudebäck. Petter Rudebäck innehade Hagstad som löneboställe när han åren 1685-1689 var regemänskvartermästare vid Kronobergs Regemente. År 1840 köpte grevarna Hamilton tre gårdar på Hössön och år 1902 köpte J S F Stephens Hagstad Södregård.

För 100 år sedan utgjorde Hössödomänen omkring 8 % (ca 500 hektar) av godsets totala areal. Där hämtades bl.a. råvaror till bruket som sommartid roddes eller transporterades på pråmar dragna med ångbåt över sjön Åsnen. Arbetskraft fanns vid ett dussintal torpställen. Odlingsarealen utökades genom dagsverken i Vevik från mitten av 1800-talet. Det tidigare torpstället blev 1840 rättareboställe för Huseby.

Hällkista i Hagstad och andra fornynd

Spår av tidiga bosättningar finns bl.a. i Hagstad Norregård. På gårdens tidigare Storåker, sedan mitten av 1960-talet sommarstugeområde, finns resterna av en hällkista från yngre stenåldern (3000 - 1500 f Kr) eller äldsta bronsåldern. Andra stenåldersfynd, såsom yxor, sländor och flintföremål, har också påträffats vid plöjning och annat åkerbruk. Hällkistan, som lagts i nord-sydlig riktning, är 10 meter lång och 0,6 meter bred. I Vrankunge finns tre mindre hällkistor, där en är borttransporterad på 1800-talet. Vissa stenar från hällkistan i Hagstad användes vid uppförande av en dubbel stenkällare på gården och återfinns där i taket. Hällkistor fungerade som gravar för flera personer. I en hällkista kunde återkommande begravingar förekomma under lång tid.



Skiss av hällkistan i Hagstad Norregård upprättad av Växjö Museum.

I Agnäs har man funnit en trindyxa och en tunnackig yxa av grönsten⁶. I Hössö Västregård (Järnsmedbacken) har man funnit en sländtrissa och vid Sirköbron en tjockackig holkyxa⁷. Från bronsåldern vittnar ett 80 mm långt fragment av ett bronssvärd, funnet 1869 på Hössöhalvön. Det förvaras på Jönköpings läns Museum.

Olika ägare på 1500-talet, kyrkan, kronan och adelsmän

Under medeltiden var Hagstad liksom Gamlegården i Huseby ett s.k. biskopshemman under biskopsstolen i Kronoberg (utanför Växjö). Närliggande Agnäs är ett gammalt prebendehemman som tillhörde Sankta Anna klosterorden och nämns redan 1361 i böckerna⁸. Båda gårdarna drogs in vid Gustav Vasas kyrkoreduktion 1527 och blev då kronoboställen. 1571 och 1613 betalade gårdarna särskild skatt vid Älvsborgs lösen.

Agnäs, Silkesnäs och gårdar i Vrankunge by överlämnades 1573 av Johan III till ståthållaren Christoffer Andersson Stråle "i underpant för några penningar i guld som han försträckt kungens krigsfolk i Lifland". Stråle var ståthållare och hövitsman på Kalmar slott år 1586 och tillgiven den katolske kungen Sigismund Vasa⁹.

För att finansiera krigen under stormaktstiden på 1600-talet betalades legoknektarna med gårdar och skattefrihet. Gustav II Adolf och drottning Kristina donerade Hagstad och Agnäs med sätesprivilegier. De blev då sätesgårdar tillhöriga den skotske kaptenen William Man, gift med Kristin Ulfsax från Osaby säteri i Tofta socken, resp. Gyllengrip till Osby i Skatelöv. Släkterna var inte befryndade med varandra, gårdarna låg i olika socknar och någon

⁶ Smålands Museum, inv. nr. L1404 och L1096

⁷ Kjellmark K., Värends förminne, *Kronobergsboken* 1925, sid. 123 ff

⁸ Svenska Dokument 8, sid. 128.

⁹ Sigismund Vasa var polsk regent 1587-1632 och svensk regent 1592-1598.

ägargemenskap mellan dem har inte kunnat beläggas förutom katolska kyrkan och kronan. Om de ägts av samma frälseman hade det kanske kunnat bildas ett större gårdskomplex på Hössöhalvön, ända fram till Vrankunge by, med betydande areal.

Säterier och frälsehemman¹⁰

Den 17 mars 1649 donerades gårdar i Huseby, Sunnanvik med intilliggande Bonäs och Agnäs till Stråles son, assessor Christopher Gyllengrip (Grip) (1617-1695)¹¹ på Osby i Skatelöv socken. Agnäs blev senare säteri mellan åren 1660-1673. Sättesbyggnaden brann ned 1701 och någon ny karaktärsbyggnad återuppfördes inte.

Frälseman	Sättesgård	Donation	Sättesfrihet indragen
William Man	Hagstad	1621	1660-talet ¹²
J Gyllensparre	Kläcklinge före 1628		n.a. ¹³
Arvid Nilsson	Kalvsvik	1652	1679 ¹⁴
Christopher Gyllen(Grip)	Agnäs ¹⁵	1660	1673

Tabell: Säteriernas ägare och tidpunkt för indragning.

Kalvsviks socken hade under stormaktstiden 3 donerade säterier. Donationerna omfattade två gårdar (Hagstad och Rävsjö) och ett torp (Skärvudden) till den skotske kaptenen William Man (född 1590) år

¹⁰ Se även artikel (ca 25 sid.) i Kalvsviks hembygdsbok 2006 om säterierna i Kalvsviks socken på 1600-talet av Ingolf Berg.

¹¹ I jordeböckerna nämns Agnäs "till Christopher Grips arvingar med conditioner i brev den 17 mars 1649". Donerad i brev den 21 augusti 1660 som sättesgård med conditioner till assessor Cristopher (Gyllen) Grip (f 1617, d 1695). Sättesgården reducerades år 1673. Gården omfattade 1940 totalt 115 hektar mark, varav 37 var utarrenderat till jordbruk och resten skogsmark. Naturreservat omfattar idag 264,4 hektar inkl. sjöområden.

¹² Hagstad, Rävsjö och Skärvudden donerades till Per Lennartsson Ulf sax på Osaby, Tävelsäs sn. som frälsejord.

¹³ Kläcklinge säteri bestod endast av ett oskattelagt torp.

¹⁴ Gårdarna i Kalvsviks kyrkby förlänades Arvid Nilssons änka under livstiden, till sin död 1702.

¹⁵ Ladegods till Osby säteri i Skatelöv sn (tillsammans med Huseby och Sunnanvik/Bonäs) genom donation 17/3 1649. Karaktärbyggnaden brann ned 1701.

1621¹⁶, hela Kläcklingeön till Jöns Persson Gyllensparre (bodde i Ingelstad) före 1628 och en gård i Kalvsviks kyrkby till kommandanten i Kristianopel Arvid Nilsson (bodde i Lökaryd, Rydaholm sn.) 1652. Frälsemännen, samtliga officerare vid Kalmar och därefter nyuppsatta Kronobergs regemente vid donationstillfället, hade fått dessa för sina insatser i krigen istället för kontant sold. Det enda säteriet av någon storlek, som hade en ståndsmässig bebyggelse, var Hagstad. Det byggde på de donerade gårdarna samt 6-7 frälsegårdar som tillförts via William Mans hustru Kristin Ulfsax. Dessa omfattade bl.a. en gård i Kalvsviks kyrkby (Söregården där de bodde) och hela Kalvshaga by. I Hagstads fall dog emellertid frälsemannen (1631/1632) strax efter att sätesbyggnationen i Hagstad hade uppförts och senare även hans manliga bröstarvingar i krig. Sätesfriheten slogs därmed ut och Hagstad, Rävsjö och Skärvudden donerades till hustruns släktingar på 1660-talet. De 9 gårdarna omfattade totalt 8 mantal före förmedling (förminskad skatteförmåga) i samband med Karl XI:s reduktion och brukades av 11 frälsebönder mot avrad (arrende). Den totala smörräntan uppgick till 18½ lispund, dvs. nästan 160 kilo.

Sätesbyggnaden i Hagstad Norregård innehöll tre stycken sätesstugor och två kamrar. Den var 28 alnar lång och 11 alnar bred, dvs. 16,7 meter lång och 6,5 meter bred eller 109 kvm i yttermått. Huset hade troligen ett sadeltak med torv och näver och var sannolikt den största mangårdsbyggnaden i socknen vid den tiden. I Hagstad Norregård fanns dessutom två bodar (ladugårdar), en badstuga och en kölna (för malt- och linberedning). Byggnaden uppfördes under slutet av 1620-talet genom dryga dagsverken av bönderna i ladegårdarna och Hagstad Södregård. Några av dem fick vandra den långa vägen från Kalvshaga, Rävsjö och Skärvudden. Åkern uppgick till 6 tunnland och äng fanns till 40 lass hö och humlegård (för ölbrygging) till 40 stänger. Gårdarna brukades av arrendatorer (då sk. frälsebönder). Ollonskog fanns ringa på häradskogen till svinen och en skvaltkvarn var anlagd i ett dike från myren för att mala säden. Karaktärsbyggnaden ersattes av kronan först på 1730-talet med två mindre mangårdsbyggnader och med en stor ladugård i U-form 1742.

¹⁶ Enligt brev i Norrköping den 12 november 1621 donerades "för flitigh och throgen tjenst honom och hans manliga äkta bröstarvingar till evärdelig ego två gårdar uti Kalvsviks socken of Kinnevalds härad, Rävsiö och Hagsta med ett torp, Skorfjullen benämmt, att dem under allliga privilegiers rättighet obehindrat besitta, nyttja och behålla".

Sätessfriheten drogs också in för de andra säterierna i Kalvsvik då frälsemannen varken bebyggt eller brukade dessa. Detta har säkerligen bidragit till att det idag inte finns några herrgårdar i Kalvsviks socken.

Militie- och kronohemman

För Hagstads del innebar således säteriepoken att gården bebyggdes ståndsmässigt, hölls samman och utvecklades till att bli den största kronogården i Kalvsviks socken. Hagstad drogs in vid Karl XI:s reduktion (1682) och ersatte Formetorp som regementskvartermästareboställe medan Rävsjö och Skärvudden drogs in något år senare till fänriksboställe. Agnäs blev boställe för kornetter. Den första regementskvartermästaren i Hagstad blev 1685 under några år Petter Rudebeck, som senare tillsammans med sin broder Paul tog över Huseby Bruk, då i ödesmål. Hagstad kom att innehas av drygt 25 regementskvartermästare, kaptener och majorer fram till början av 1800-talet. Gården blev därefter kronoarrendegård och brukades liksom tidigare av två arrendatorer i Norrgården och en i Södregården. Regementskvartermästare var en genomgångstjänst för att bli kapten och kompanichef. Få av officerarna bodde i Hagstad med sina familjer. Omkring 1800 fick de kontant lön och Hagstad fortsatte därefter som arrendegård under kronan fram till 1902 då gården såldes på offentlig auktion. Agnäs hade också många kornetter, fänrikar och även sergeanter som innehavare ända fram till mitten av 1800-talet. Domänverket avyttrade Agnäs 1996. Agnäs brukades av fyra arrendatorer, liksom i Hagstad med ¼-dels mantal vardera.

Huseby och Torne Järnbruk

Huseby var fram till 1600-talet en vanlig småländsk by som levde av jordbruk. I Gustav Vasas jordebok från 1545 angavs att byn bestod av fyra skattegårdar som tillhörde självägande bönder, en gård som tillhörde Växjöbiskopen och en frälsegård. Biskopsgården var störst och kallades Gamlegården.

1615 förlänades riksamiralen Karl Karlsson Gyllenhielm¹⁷ Bergkvara med bl.a. gårdar i Osby och Huseby. På 1620-talet anlätade han holländaren Antonius Schwartz (Suers) för att bygga ett järnverk i Huseby. Platsen ansågs idealisk. Alla råvaror fanns tillhands; sjömalm

¹⁷ Karl Karlsson Gyllenhielm levde 1574-1650 och var barnlös. Han var frilösn till hertig Karl (Karl IX) och prästdottern Karin Nilsdotter, således halvbror till Gustav II Adolf. Han var en av dåtidens största jordägare i Sverige.

för att utvinna järn, skog för träkol och vatten för vattenkraft och transporter. 1629 blåstes det första tackjärnet. Huseby bruksgård blev sätesgård. Gyllengrip drev järnbruket i Huseby med hjälp av förvaltare, en av de främsta var Jon Michelsson. Med hjälp av honom startades på 1630-talet tillverkning av kanoner och järnkakelugnar eller sättugnar som de också kallas.

Schwartz uppförde för egen räkning det konkurrerande Torne Järnbruk, som initialt hade både masugn och stångjärnshammare. Masugnen lades ned 1637 och Torne köpte därefter tackjärn från Ålshults Järnbruk. År 1642 arrenderade Arnold de Rees, vars far invandrat från Holland, Huseby Bruk och även järnbruken i Ålshult¹⁸ (förvärvades 1650), Torne, Tegnaby och Åryd. Stångjärnshammaren "Torne hammare" fanns kvar till 1788 då den ersattes med ett järnmanufakturverk som var verksamt till 1861.

Bröderna de Rees anlade på 1640-talet en vagnsled kallad "Holländarevägen", först med sträckningen Ålshult – Karlshamn efter tillstånd från danska kungen och därefter Ålshult – Huseby för brukens export. Skeppningen skedde då till bl.a. Holland, med Amsterdam som handelscentrum, då de gamla handelsvägarna via Tyskland rubbats genom 30-åriga kriget. Skatelövsfjorden var en del av Holländarevägen som gick via Hackekvarn och följde Mörumsån, Åsnens utflöde i Östersjön. Transporterna till och från bruken skedde huvudsakligen på Åsnen, roddes och pråmades sommartid och under vintern med släde över isen eller vintervägar.

Bruksdriften vid Huseby var ganska betydande under slutet av 1700-talet. Det göts kanoner, rundskrågranater och lavetter. Ännu 1875 uppgick tackjärnstillverkningen till 14 000 center, vilket är ca 600 ton. Järnstämpeln hade de sammansatta bokstäverna HB för Huseby Bruk. Produktionen bestod då av bl.a. gjutjärnskaminer och hållar till sättugnar, hushållsgods och delar till jordbruksmaskiner. Tackjärn blåstes fram till 1930 medan gjuteriet var i drift in på 1950-talet. I gjuteriets kupolugn varvades (chargerades) tackjärn, skrot, lite kalksten m.m. och kol (även stenkol) vid gjutjärnsframställningen.

¹⁸ Masugn med gjuteri anlades 1634 av holländaren Jan van Gents. Järnbrukshanteringen upphörde 1827. Senare i historien tillhörde Ålshult släkterna Sanliths, Blom, Bergqvist, Forander, Rudbeck, Hamilton och Stephens.

Häradsallmänningar köps av grevarna Hamilton

1792 blev ryttmästaren Axel Hamilton¹⁹ ägare av Huseby. Han utökade gårdsbeståndet genom att köpa gårdar främst i Skatelövs, Vederslövs, Öja och Blädinge socknar. Huseby förvandlades till en enda stor brukningsenhet. Den 3 maj 1814 sålde han järnbruket och alla gårdarna till sönerna, grevarna Malcolm Casimir Hamilton och Hugo Didrik Hamilton, där bl.a. torpen Vevik och Bjurkärr ingick, för en köpeskillning av 6 000 Riksdaler. Redan 1810 hade bröderna förvärvat Ålshults Järnbruk. De uppförde 1844 i Huseby den mycket ståndsmässiga huvudbyggnaden i nyklassicistisk stil med släktens vapen över porten.

För järnframställningen vid bruken behövdes sjömalm och träkol i ökad utsträckning, råvaror som hämtades med stöd av privilegier i sjöarna Salen och Åsnen samt från de närliggande skogarna. Huseby hade redan 1698 via Rudebäck disposition till delar av häradsallmänningen på Hössön (Vevik och Bjurkärr). I takt med att brukens produktion ökade behövdes med tiden också mer råvaror. Vid anläggning av en ny masugn eller hammarsmedja, eller utvidgning av gamla redan privilegierade anläggningar, krävdes ett godkännande från Bergskollegiet genom ett privilegiebrev. Bruket skulle då visa att man hade tillgång till egen skog eller kontrakt med kolleverantörer i så stor utsträckning att detta täckte den tilltänkta anläggningen.

För att undvika virkestransporter togs virket i första hand från skogar som låg i direkt anslutning till bruken. Detta medförde att områdena kalhöggs på all skog, grov som klen. Allt fler bruk blev medvetna om den hotande skogsbristen som omdiskuterades på alla nivåer i samhället. Under 1830-talet anställdes skogsmän för att styra upp och organisera avverkningar och skogsskötseln på brukens egna skogar.

Häradsallmänningarna blev genom ändrad lagstiftning i början av 1800-talet intressanta förvävsobjekt för grevarna Hamilton. Häradsallmänningen på Hössön omfattade 1037 tunnland och Möcklehults häradsallmännings²⁰ i Västra Torsås sn. var på 758 tunnland med lastplast i Grimsvik. Båda låg bra till transportmässigt.

De medeltida huvudvägarna från Växjö söderut gick endera via Nöbbeled, Huseby och Gottåsa till Skåne eller via Ingelstad och

¹⁹ Axel Hamilton var gift med Beata Elisabeth von Essen.

²⁰ Möcklehults häradsallmännings köptes av bröderna Hamilton på 1840-talet.

Kvarnamåla till Ronneby. Däremellan, i Åsnenområdet, var vägarna i ett uselt skick. När J S F Stephens sommartid skulle besöka Vevik under slutet av 1800-talet var häradsvägen så dålig att vagnen fick parkeras i Vrankunge Östregård och han red därifrån. Vägen till Agnäs följde vid den tiden sjökanten från majorsbostället Silkesnäs och översvämmades. På en karta från 1747 över Silkesnäs anges att *”Ett litet torp, Berget kallat, som av förra boställets innehavare är anlagt till den ända att torparen må över sjön kunna föra resande till och från bostället, efter landsvägen är ganska svår och om vår och höst obruklig.”*

Lagstiftning kring häradsallmanningarna

Häraderna, eller hundare, är vår äldsta kända områdesindelning. De omfattade 100 mantal²¹. I häraderna fanns allmanningar som endera tillhörde en enskild by (byelag), socknen eller häradet. Allmanningarna behövdes runtomkring bosättningarna och byarna för allt det man inte kunde göra hemmavid – samla löv och bränsle, låta djuren beta, slå myr- och madgräs till vinterfoder, avverka timmer, jaga, fiska, i viss mån svedja och odla. Som häradsbor räknades de som ägde jord – från småbönder till stormän. De icke jordägande, ”löskefolket”, (torpare och backstugusittare, soldater, sjudare, hantverkare, krämare m.fl.) sågs inte som häradsbor.

Häradsallmanningarna omgärdades under lång tid av mycket få regler. I landslagen uttrycks klart häradernas rätt till de allmanningar de en gång stakat ut i ödesskogar och marker. En nyhet infördes dock: svedjebruk förbjöds. Men avverkning till avsalu var tillåten.

Gustav Vasa, som regerade 1523–1560, stärkte kronans makt och resurser. Centralmakten lade genom kyrkoreduktionen under sig stora outnyttjade skogsvidder, men häradsallmanningarna undandrog sig den kungliga samlarivern. De förblev i häradsbornas gemensamma, lokala ägo.

Bergshantering på 1600-talet var energislukande och skogsdrift nådde på sina ställen i landet en sådan omfattning att skogarna ansågs allvarligt hotade. *”The kostelige och högt nödtorftige Skogar blifwa*

²¹ Mantal är ursprungligen ett mått på en gårds försörjningsförmåga och därmed skattekraft. Talet anger de skatteprestationer eller arrenden (avrad) som gården skulle presteras. Större gods som Bergkvara hade egna jordeböcker på 1400-talet där avraden framgick. Gustav Vasa upprättade gårdsförteckningar, de s.k. jordeböckerna på 1540-talet, som därefter under århundraden legat till grund för mantalspenningen (mantalsränta). Hemmansklyvningar och nedskrivningar av mantalet (förmedling) ledde efterhand till förskjutningar i kvoterna (till exempel $\frac{3}{4}$ och $\frac{1}{2}$). Mantal saknar således samband med en gårds areal. Ordets betydelse var ursprungligen 'antal män', dvs. hur många krigsmän hemmanet skulle underhålla.

icke rätt brukade, utan missbrukade", skriver drottning Kristina i förordet till Sveriges första skogsordning år 1647. Vad gäller rätten att utnyttja häradsallmanningarna innebar skogsordningen för häradsborna en negativ utveckling. De fick till exempel bara begagna sina allmänningar *"till huustarf med fäåbet, fiskiande, timber och wedebrand men icke til at fördårfwa och uthöda, och i ingen måtto til salu eller häradsboernas förfång"*.

Mot slutet av 1600-talet, under Karl den XI:s tid, hävdade kronan sin äganderätt till allmanningarna och inskränkningar i utnyttjandet infördes. Det gällde också för allmanningen i västra Kinnevalds härad på Hössön som blev avmätt och kartlagd 1730 samt råmärken (rösning) erkända. Häradsallmanningen gränsade i norr till *Silkesnäs och Vrankunge ägor, i nordost till Kalvshaga skogslag och Hagstad åker- och ängsgården samt i nordväst till Agnäs hage och gärde*.

Det infördes skötsellagar för att hindra överutnyttjande av de gemensamma markerna. 1734 års skogsordning innebar att avverkningen för husbehov skulle kontrolleras noggrant. Den måste passera inte mindre än fyra instanser: häradsting, häradsrätt, landshövding och skogsstatstjänsteman. Dessa och andra bestämmelser praktiserades med tiden allt strängare. 1793 och 1805 års skogsordningar bekräftade den nya ordningen. Trots den alltmer detaljerade lagstiftningen lämnade skogarna ringa avkastning och var ständigt utsatta för åverkan och bränder. Bönderna var missnöjda och motarbetade lagarna. Ville man bygga, bo och odla på allmanningen måste man ha särskilt tillstånd och betala för sig. År 1820 begärde t.ex. innehavarna av Stenvik och Sundet hos kronan om besittningsskydd för sina allmanningstorp.

Dispositioner och intrång på häradsallmanningen

På 1794 års karta nedan över Hössö häradsallmanning anges att Agnäs disponerar drygt 12 tunnland av häradsallmanningen (sannolikt Wactorpet/Nyatorp). Hagstad disponerade totalt 55 tunnland och 19 ½ kappeland²² av häradsallmanningen – omfattande bl.a. Gubbalyckan med 1 tunnland och 18 kappeland och hage därtill om 1 tunnland och 8 kappeland samt ängarna på Norra och Södra Gropholmen om 3 tunnland och 24 kappeland resp. 8 tunnland och 28 kappeland.

²² Ett kappeland är 154,27 kvm.

Vevik och Bjurkärr avskiljdes genom ägostyckning 1730 från allmanningen till Huseby Jernverk. Torpen omfattade drygt 131 tunnland samt hage till dessa torp om drygt 61 tunnland samt mark som bruket äger rättigheter till att inreda af häradsskogen om drygt 7 tunnland, tillsammans 200 tunnland och 18 kappeland.

Allmanningetorpet Sundet invid nuvarande Sirköbron hade ingen åkerjord. Det bestod av ängen Fränekulla om 5 tunnland och 2 kappeland samt torpgärdet om 29 tunnland och 28 kappeland, totalt 34 tunnland och 30 kappeland.

1794 års karta över Hössöhalvön (se sid. 172) anger att "Marken i denna häradsskog består öfver allt af god gräsvall, men mycket stenig och i synnerhet uti väster och södra delarna af denna skog, vilken ej är tjänligt till annat än betesmark och skogsväxt ..."²³ Delar av häradsskogen disponeras av:

Disp. Huseby

- Vevik och Bjurkärr	131 tunnland	
	18 kappeland	
- Hagar till dito	1	24
- Åkerlycka	-	20
- Övrig mark	?	

Totalt 200 tunnland och 18 kappeland

Disp. Hagstad

- Gubbalyckan	1	18
- Dito hage	1	8
- Norra Gropholmen	3	24
- Södra Gropholmen	8	28
- Övrig mark	?	

Totalt 55 tunnland och 19½ kappeland

Disp. Agnäs

- Wacttorpet (Nyatorp ²⁴)	12	27½
---------------------------------------	----	-----

²³ 1797 års karta öven Hössön

²⁴ I Wacttorpet bodde till en början en skogvaktare för häradsskogen, därav namnet.

Totalt 12 tunnland och 27½ kappeländ**Häradsskogen**

- Slättermosse	4	23
- Brända Mosse ²⁵	2	5
- Allmänna skogen	1030	25

Totalt 1037 tunnland

Kinnevalds härads västra allmanning på Hössön omfattade således totalt 1355 tunnland och 2 kappeländ år 1794 om dispositionerna inräknas.

Under slutet av 1700-talet nyetablerades olovandes flera torpställen på häradsallmanningen p.g.a. befolkningsökningen. De första nybyggarna hann vanligtvis inte odla så särskilt mycket, kanske några kappeländ allt som allt. Men nästa innehavare, som inte behövde hindra sig med att bygga hus, röja ängar och sätta upp hägnader, kunde ägna betydligt mer tid åt nyodlingsarbetet, givetvis under förutsättning att odlingsbar jord fanns att tillgå. I de flesta fall var den hårt begränsad och framför allt stenig. Inslaget av lövträd var också mycket större än idag - "Timber och fälleträd äro här ringa" står det att läsa på flera gamla kartor från 1700-talet.

Svedjebruk och skogsbränning skedde trots förbud och straff. Enligt gammal lag skulle svedjan bevakas under fem dygn, ty om vinden friskade i, kunde den blåsa liv i glöd, som låg och pyrde under askan. Sedan svedjan burit en rågskörd, fick den växa igen, varefter den utnyttjades som betesmark för fåren. Den askbemängda jorden gav fler korn på axet. Grässådden skedde med så kallad självsådd. Det gräs, som denna frambringade, var kort men näringsrikt. Fåren trivdes på svedjorna där de hade fri utsikt. Barnen fick valla och vakta boskapen mot rovdjur. För att förvandla svedjan till åker krävdes rothuggning med flåhackan.

De byggnader som den förste nybyggaren satte upp var ytterligt primitiva. Med tiden måste dessa byggas om, vanligtvis redan under den andre innehavarens tid. Nya tegar lades med några års mellanrum till torpets åkerareal. Med tiden kunde nybygget sättas i mantal och

²⁵ Torpstället Brändakälla intill Stenvik fanns endast under en kort period.

skattläggas. Därmed steg innehavaren i graderna och blev fullvärdig bonde. Detta blev emellertid inte fallet på Hössön.

Fiske och flottning på Åsnen

Fisket i sjön Åsnen har under historien varit mycket betydelsefullt för försörjningen, men också skapat konflikter mellan invånarna om det bedrivits alltför yrkesmässigt för försäljning. Jakt- och fiskerätt ingick inte i torpkontrakten. J S F Stephens utarrenderade fisket vid Sirköbron till torparen i Sundet, något som inte var särskilt omtyckt bland de andra torparna. I något kontrakt infördes t o m skyldighet att hålla uppsikt över tjuvfiske.



Flottning vid Hulevik omkring 1910 med flera deltagare från Hössöhalvön, bl.a. "Petter i Bjurkärr" (Petter Johan Johansson, 1850-1935). Originalen innehåller av Gunnar Iselau, Johanneshov. Restaurering och digitalisering av fotot har utförts av Fotohuset i Västervik år 2009.

Kring förra sekelskiftet fanns en livlig prämtrafik med laster av allehanda jordbruksprodukter, järnvaror och trä i olika former. Under mitten och senare delen av 1800-talet var sjötrafiken omfattande med ångbåtar och pråmar. Redan 1846 lät grevarna Hamilton bygga och

sjösätta den första ångbåten i sjön Åsnen.²⁶ Ångbåtar trafikerade Julöfjorden in på 1930-talet, bl.a. för att bogsera pråmar och timmersläp. Kyrkrodd skedde från Julås under slutet av 1800-talet till Skatelövs kyrka då f.d. kyrkovärden Sven Olofsson från Tykatorp i V Torsås bodde där.

Vid flottningen med roddbåt sammanlänkades ett antal stockar till en stor ring som fylldes med löst drivande timmerstockar. Denna förankrades därefter i flotten, syns på bilden ovan till vänster med ett vindskydd, som anslöts till roddbåten med en tross. Roddbåten drog emellertid inte flotten med timmersläpet utan denna roddes fram ett stycke och förankrades med ett stort ankare. Därefter vevades flotten och timmersläpet framåt med hjälp av en repvinda som syns i roddbåten och akterut finns ankaret. Därefter skedde ny framrodd och ankring varefter man kom fram till destinationen. På flotten finns två personer som sannolikt inte tillhörde flottarelaget, de är mer välklädda. Det åtgick således sju personer för flottningen. Var det kraftig vind behövde timmersläpet läggas i lä bakom någon ö eller ankras.

Sjömalmupptagning

Järnet från sjömalmen hade höga kolföreningar som gjorde det mindre bra för stångjärn, men väl för gjutning, t ex av kanoner. Låga halter av svavel och fosfor, som gör järnet sprött, gjorde att gjuttackorna köptes av malmbaserade järnbruk i Bergslagen för utblandning.

Upptagningen i Åsnen och Salen utfördes helt och hållet med handkraft och var i första hand ett vinterarbete under februari och mars. Säsongen inleddes när isarna lagt sig och var tjocka nog att bära både man och dragdjur. Tidpunkten utlystes i traktens kyrkor och samtidigt meddelades det pris som bruken betalade för malmen. Att ta upp malm var ett hårt och tungt arbete. I kyla, blåst och snöyra fick malmupptagarna stå på isen och hantera tunga redskap. Med en lång skrapa samlades malmen ihop på sjöbotten och lyftes därefter upp på isen med en skaftad nätkasse (resel). En erfaren upptagare kunde skrapa ihop 2000 kilo under en arbetsdag. En mer ordinär fångst låg på 1500 kilo. Under slutet av 1800-talet betalades mellan 17 och 20

²⁶ Se även Kalvsviks årsskrift nr 17 (1985) sid. 38-46.

öre per 100 kilo malm. En dagsförtjänst på 3 kronor betraktades som en god inkomst.

Sjömalmsupptagningen blev successivt allt mer reglerad och en av bruken, genom speciella inmutningar, kontrollerad verksamhet. Den stora utvinningen skedde under 1850- och 1860-talen. Under 1880-talet kom användningen att minska och upphörde i stort sett runt sekelskiftet. Huseby använde sjömalmen betydligt längre och en del levererades senare även till gasverken, bl.a. i Malmö.

Fram till slutet av 1920-talet bedrev Huseby Bruk malmupptagning från Salen i blygsam skala, tillräcklig för att täcka brukets behov vid upprätthållande av sporadisk drift av masugnen. Ett mudderverk användes t o m under kort tid²⁷. För att upprätthålla privilegiet fortsatte Florence Stephens långt därefter symboliskt att ta upp lite sjömalms.

Framställning och användning av träkol

Det finns ett stort antal gamla kolbottnar efter kolmilor på Hössön. Kolningen skapade arbete. Den sista milan restes så sent som på 1960-talet. Under 2:a världskriget framställdes träkol för bilarnas gengasdrift.

Vid de olika förädlingsstadierna från malm till färdig produkt åtgick stora mängder träkol. Den användes vid rostning, masugnsblåsningen, hammarsmedjan och manufakturverket. Vid de två förstnämnda stegen användes träkolen både som värmekälla och reduktionsmedel, medan vid de två sistnämnda, träkolen endast tjänade som värmekälla. Under 1700-talet och början av 1800-talet utvecklades inte tackjärnstillverkningen nämnvärt med oförändrad träkolsförbrukning. Uppskattningsvis förbrukades 120 hl träkol²⁸ per ton tackjärn under denna tid. Omkring år 1850 hade en minskning skett till 85-90 hl.^{29 30}

Brukens kolleverantörer var uppknutna eftersom privilegiebrevet förutsatte tillgång till bl.a. träkol. Denna regel upphävdes dock år 1846 då markägarna själva fick bestämma till vilket bruk de ville sälja sitt träkol.

²⁷ Se artikel i Skatelövs hembygdsbok år 1982 av Anders Isaksson om malmupptagning i sjön Salen 1930-1931.

²⁸ Motsvarade 6 läster (1 läster är 19,8 hektoliter, dvs. 1980 liter).

²⁹ För att omskriva mängden träkol i m³ rundvirke, har uträkningar visat att 10 hl träkol löst mätt motsvarar drygt 1,2 m³ rundvirke i fast mätt, vilket motsvarar ungefär 1,3 m³sk. Siffrorna är ungefärliga och gäller för mitten av 1800-talet.

³⁰ Källa: Arpi, 1951



Kolmila i Smålandsskogen.

I många av torpkontrakten ingick att leverera träkol till Huseby. Kolmilning förekom också på andra platser, bl.a. torpet Kolboda (Vrankunge Västregård) som på den tiden hette Kolaretorpet. Torparna hjälptes åt då arbetet krävde många händer och bevakning dygnet runt av milan när den tänts. I torparrendena för "Petter i Bjurkärr" m.fl. ingick att leverera 60 läster (1200 hektoliter), vilket då räckte till att smälta 30 ton tackjärn. Det åtgick 18 famnar ved för kolframställningen, vilket motsvarar 144 m³ rundvirke i fast mått.

Vevik och Bjurkärr blir lastplats för Huseby bruk 1698 och jordavskiljning sker 1730

Enligt Kungliga Kammarkollegiets privilegiebrev den 16 februari 1698 blev Vevik och Bjurkärr lagt till Huseby Krono Jernbruk såsom "ersättning för bortminskade ägor under militären, med anbud av dåvarande ägare att efter begagnande av frihetsår därefter utgöra vederbörliga avgifter" (dvs. skatt).

På nedanstående karta från 1697, inför avskiljningen av Vevik och Bjurkärr till Huseby Jernverk, saknades byggnation på platsen. Det enda som benämndes var "Wedewijk" och "Leerwijk". Från detta kan slutsatsen dras att Vevik varit lastplats för ved och lera. Veden levererades till Huseby bruk och leran användes för uppmurning av spisar, men också för upp- och ommurning av masugnen vid bruket. Lertakten, som ligger på nuvarande Julås, omgavs med restriktioner vid senare försäljning av Hössö Västregårdarna 1840 och tillhör än idag Kalvsviks socken. Namnet Vevik kommer således från ved, som också heter "ve" på småländska. Bjurkärr var etablerat som namn långt tidigare, där "bjur" är ett ålderdomligt ord för bäver.



Del av karta över Vevik och Bjurkärr från år 1697 (Lantmäteriverket).

Skatteläggning av Vevik och Bjurkärr 1821

Vid 1800-talets början var Vevik och Bjurkärr upptagna som kronoskättetorp i husförhörlängden men utförde dagsverken för Huseby, betalade smörränta, levererade torkade gäddor och 8 famnar ved vardera m.m. till bruket. Redan 1811 hade torpen fått betala skatt vid

en extra rotering (Brevik var soldattorp vid denna tid, under Hagstad rote). 1821 skattesattes torpen till ¼-dels mantal vardera. Mantalssättningen överklagades emellertid av grevarna Hamilton och blev senare fastställd till 1/8-dels mantal.

böra gällas.

Jordeboks Ranta

Penningar	6.9	
7½ skålpund smör	9.9	
2½ dagsverken	7.6	24.4
<u>Mantalsränta</u>		
Landtagsgården	20.2	
Byggningshjälp	10.6	
Saltsjudarhjälp	7.5	
Redskapshjälp	0.	
Skjutsfärdsgården	10.	1.30.7
Dagsverkspengar	0.	
		<u>Summa 24.4</u>

Utdrag från beslut om jordeboks- och mantalsränta 1821 för Bjurkärr. Beslutet var likalydande för Vevik. Källa: Husebyarkivet på Linnéuniversitetet.

Jordeboksräntan utgjordes av....

Penningar

7½ skålpund³¹ smör

2½ dagsverken

..... och mantalsräntan utgjordes av

Landtagsgården

Byggningshjälp

Saltsjudarhjälp

Redskapshjälp

Skjutsfärdsgården

Dagsverkspengar

³¹ 1 skålpund är 425 gram (32 lod).

Skatten uppgick till drygt 2 Riksdaler per torp. Som om nu inte allt detta var nog tillkom också krono- och kyrkotionde som betalades i råg och korn.

Vevik år 1837, under Hamiltons tid³²

Vevik och Bjurkärr brukades av tillsammans fyra torpare, två i Vevik och två i Bjurkärr i s.k. hälftenbruk. De delade ladugårdarna men bodde i separata hus.

År 1837 anges att *"mangården i Vevik består av 2: ne stugor med förstuga och kök, 16 alnar långa, 8 alnar breda och 2 alnar höga, (9,30 x 4,80 – byggyta 44,64 kvm och 1,20 meter hög vid ytterdörren) varav den norra såsom uppbyggd 1818 är i någorlunda gott stånd och den södra äldre, likväl i brukbart skick och utnyttjas som undantagsstuga. Dessutom finns en ny stugubyggnad, uppförd av åboen Carl Pahlsson³³. Huset är 16½ aln långt, 8 alnar brett och 5½ aln högt, (dvs. 9,90 x 4,80 - 47,52 kvm byggyta - och 3.30 meter högt) täckt med näver och torv, indelt till stuga, förstuga, kök och kammare å nedre samt vind och ett större rum å övre botten vartill åboen anmäler sig vara disponent".* Det fanns således två ryggåsstugor, varav den ena var undantagsstuga, och ett tvåvåningshus i Vevik vid denna tid. Tvåvåningshuset är troligen den f.d. arbetarbostaden medan rättarbostaden i en del skrifter anges vara byggd 1850 av Pål Carlsson. Båda husen finns kvar idag.

"Ladugården, som nyttjas gemensamt av de tvänne hemmans åboarne är 35 alnar lång, 8½ alnar bred och 4 alnar hög (21 x 5,10 m – byggyta 126 kvm – 2,40 meter hög), består av fähus med 8 båsrum och färkätte, loge, fähus och foderlada. Därutöver finns 2:ne mindre hölador uppförda på madängarna."

"Av kartan med beskrivning befinnes att Vevik innehåller en areal av 74 tunnland och 19 kappeland, varav 5 tunnland och 5 kappeland åker samt 6 tunnland och 20 kappeland äng. Ängen gav 7 vinterlass hö efter fyra vanliga sommarstackar på lasset, varmed tillhjälp av halmfoder kan vinterföda 5 boskaps kreatur och 5 får eller getter".

³² Källa: Besiktningssprotokoll, Husebyarkivet på Linnéuniversitetet.

³³ Carl Pahlsson f 1789 var gift med Karin Jönsdr f 1786. Han uppförde även huset i Stenvik omkr. 1841 dit familjen flyttade när Vevik blev rättareboställe. De hade sonen Pahl Carlsson f 1810 (kallad "Päalt") g m Marta Nilsdr f 1814, som bl.a. uppförde huset i Järnsmedbacken 1856.

”Det fanns tvänne kålgårdar, men av ringa beskaffenhet. Humblegård fanns inte och tjänlig plan för dess anläggande saknas. Skogen bestod av björk, ek och något bok, men inte mer än till vedbrand. Virke till gårdsgårdar och timmer måste anskaffas mot betalning från andra ställen för nödiga behov. Fiske är tillgängligt i närbelägna sjön Åsnen, med då lekar därvid ej inträffar kan det endast betraktas såsom släpfiske³⁴”.

Rättare och ”befallningsmän” i Vevik

1840-1849	Nils Peter Svensson (1822-1849)
1849-1865	Anders Petersson (1819-1902)
1865-1871	Sven Magnusson (1818 -1888)
1871-	sonen Nils <u>Magnus</u> Svensson (f 1846)
1890-talet	Karl Magnus Jaensson (f 1838)
10 o 20-talet	Nils Magni Petersson (f 1865)
1930-talet	Rignius
1939-1945	Karl Robert Setterberg
1945-1950	Andelius
1950-1981	Gunnar Karlsson (1916-1981)

Bjurkärri år 1837, under Hamiltons tid³⁵

År 1837 fanns det två stugor i Bjurkärri. Den ena var en ryggåsstuga med tak av torv och näver. Denna hade *”stuga, förstuga, kök och framkammare i gott skick, 15 ¼ aln långt, 2 ¼ aln högt och 9 alnar brett*, (dvs. 66,7 kvm i byggyta - 9,15 x 5,40 meter samt 1,35 meter hög) - byggnaden bör ha sett ut som hembygdsstugan ”Kurran” i Vrankunge. Huset revs på 1930-talet.

Det andra huset var en loftstuga *”på 8 famnar i fyrkant (4,8 meter, dvs. 23 kvm i byggyta) och 4½ aln hög (2,90 meter) med loft, under senare år uppförd av gammalt timmer, även den väl behållen*. Loftet hade trappuppgången utomhus.

³⁴ Släpfiske sker med not, en slags trål, som endera lades ut med roddbåt och drogs iland med långa rep eller släpades utmed sjöbotten efter roddbåt.

³⁵ Den stuga som idag finns kvar kallades Mattistorpet efter Mattes Jönsson (1819-1894) från Almundsryd sn (Tingsryd), gift med Sissa Bengtsdr (f 1820 i Jämshög sn., Blekinge län. De bodde där i slutet av 1800-talet och var mycket fattiga, fick bl.a. fattigpeng från Stephens.

Ladugården hade fähus och båsrums, loge med foderrum och sädeslada i behållet skick, varandes i västra gavel en sidebod inrättad med färkätte och skjul för en häst.

”De två torparna odlade 4 tunnland och 16 kappeländ åker som till en del bestod av mjäll och svartmylla, är svårt stenbunden och omgiven med stenmurar. De 7 tunnland äng som fanns bestod främst av upp- och madvall och kunde lämna 8 vinterlass med hö som jämte halmfodret vintertid endast kan föda 5 boskaps kreatur och 5 får. Det fanns två kålgårdar med några fruktträd, endast till husbehov. Humlegården var så obetydlig att den gagnades endast till eget behov. Skogen bestod av björk, bok och någon ek, men inte till gårdsgårdar eller timmer som måste köpas utifrån. Lövbrott (som användes till foder) fanns tillräckligt. Gårdsgårdarna var i någorlunda försvarligt stånd. Fisket i Åsnen kunde nyttjas endast för släpfiske.”

”Hössöen häradsallmanning” om 1037 tunnland delas i fyra gårdar och privatiserades år 1840

Vid 1817–1818 års riksdag hemställde ständerna att alla kronans disponibla skogar och allmänningar, med några undantag, skulle säljas på öppen auktion till högstbjudande. Remissinstanserna hade vitt skilda åsikter om vem som egentligen var rättmätig ägare till häradsallmanningarna, häradsborna eller staten. År 1823 föredrogs ärendet för kungen, Karl XIV Johan, av Magnus Danckwardt – en orädd, liberal ämbetsman som spelat stor roll för svenska jordrättsliga förhållanden. Hans uppfattning var att kronan inte ägde allmanningarna och således inte kunde sälja dem, ”men att de kunna med K.M:ts och rikets ständers bifall, med de villkor och efter de grunder som funnos billiga och lämpliga, till intressenternas disposition under full äganderätt upplåtas”. I Danckwardts utkast till proposition (förslag från regeringen till riksdagen) ingick att allmanningarna inte bara skulle återgå i intressenternas ägo, utan också, som en följd av detta, kunna delas upp mellan dem. Förslaget gillades av kungen och beslutades år 1823 av riksdagen med några få ändringar³⁶.

Genom beslut den 19 november 1828, den 7 september 1836, efter uppmätningar den 17 mars och den 28 juli 1837 med förslag den 24

³⁶ Källa: RA. Skogsstyrelsen. D III Vol. 3. Översigt Allmänningar. Holmbäck 1930

september 1837 samt skatteläggning 1839 delades häradsallmanningen upp i fyra hemmansdelar om vardera 1/4 – dels mantal, totalt ett helt mantal, med en sammantagen areal av 1037 tunnland. Dessa var:

Hössö Norregård – ”*större delen beväxt med skog, två odlade lägenheter föda 8 boskaps kreatur och 12 får, åker och ängsmark är obetydlig, inbegriper torplägenheten Nyatorp*³⁷ (år 1872)”.
Areal: 255 tunnland och 18,5 kappeland.

Köpeskilling: 4 666 Riksdaler och 32 Skilling

Jordeboksränta: 2 Rd, 29 Sk samt 17 1/3 kappe säd

Torpställen: Mobergatorpet och intilliggande Vackratorp samt Wacttorpet/Nyatorp (2/32 mtl).

Hössö Mellangård – ”*är bebyggt och uppodlat för fyra större torplägenheter, hvarå födas 8 boskaps kreatur och några får, men däremot äger skog till överflöd för gårdens behov, så att ehuru åker och ängsmarken för närvarande är obetydlig* (år 1872)”.
Areal: 237 tunnland och 24 kappeland.

Köpeskilling: 4 733 Riksdaler och 16 Skilling

Jordeboksränta: 2 Rd, 27 Sk samt 16 2/3 kappe säd

Torpställen: Gropholmen³⁸, Brevik, Hallen³⁹, Nybygget/Ola-Pelles⁴⁰ och Kilen⁴¹.

³⁷ Wacttorpet/Nyatorp var beläget utmed häradsvägen, mitt emot avtagsvägen till Agnäs.

³⁸ Gropholmen och Brevik hade tidigare tillhört Hagstad ägor enligt gårdscharta 1745.

³⁹ Torpstället Hallen var till en början inte upptaget bland dagsverkstorpen (hade inget torpkontrakt) utan betraktades som en backstuga. På stället bodde gamla torpare och torparänkor, inhysesljon och en del oäkta barn med sina mödrar.

⁴⁰ Nybygget synades in 1795 av kronan under Hagstad.

⁴¹ Torpstället Kilen låg intill Hagstad Granelund och hade torpkontrakt på 1870-talet. Huset brann ned på 1890-talet och torpet upphörde. Nuvarande huset i Granelund flyttades dit från V. Torsås 1908 av Tilda Berg och har därefter tillbyggts med affärslokal. Marken köptes 1910 för 300 kronor och omfattade 9/20-dels mantal.

Hössö Östregård – ”omkring 10 tunnland åker, därstädes kan föda 9 boskaps kreatur och några får (år 1872)”

Areal: 256 tunnland och 11,9 kappeland.

Köpeskilling: 6000 riksdaler

Jordeboksränta: 2 Rd, 27 Sk samt 16 2/3 kappe säd

Torpställen: Sundet (bst Lilla Sundet) och Stenvik (bst Brändahult).

Hössö Västregård (idag gårdarna Järnsmedbacken, Julås, samt Fredrikshamn och någon ytterligare sommarstugetomt).

Areal: 287 tunnland och 10 kappeland.

Köpeskilling: 1 787 Riksdaler och 24 Skilling

Jordeboksränta: 2 Rd, 27 Sk samt 16 2/3 kappe säd

Torpställen: Fällan och Fredrikshamn under Julås samt Hönet under Järnsmedbacken (fd torpet Järnsmedslund).

Den 17 mars 1840 hölls auktion på Landskontoret i Växjö över gårdarna varvid högsta anbud gavs för tre av dem från grevarna Malcolm och Hugo Hamilton (Norregård, Mellangård och Östergård) med en köpeskilling av totalt 15 400 Riksdaler Banco. Köpet fastställdes vid Kinnevalds härads allmänna sommarting i Jät den 6 maj 1842 och infördes i domboken 1843. Grevarna blev på så sätt ägare till omkring 3/4-delar av ”Hössöens häradsallmanning” och ägde sedan tidigare Bjurkärr och Vevik.

Den fjärde gården (Hössö Västregård) inropades på auktionen av Johannes Jönsson för 1787 Riksdaler Banco och 24 Skilling. Han sålde därefter den 16 augusti 1840 tre fjärdedelar av den då 1/4-dels mantal stora gården till tre bönder, vardera 1/16-dels mantal för en köpeskilling av 1191 Riksdaler Banco och 32 Skilling per lott. Bönderna var Jöns Nilsson från Grimslöv Björsagård, Jon Petersson från Skatelöv Södregård (som därefter köpt 1/16-dels mantal av Jöns Nilsson i samband med hemmansklyvningen 1841) och Jon Pålsson från Skäggalösa Backagård. Tredje uppbudet vid häradsrätten skedde den 14 maj 1841 - de blev därefter lagfarna ägare.

Enligt salubrev den 13 oktober 1841 förvärvade Pål Carlsson⁴² ("Påalt"), då från torpet Bjurkärr, hemmanet Hössö Västregård 1/16-dels mantal (bestod då av det lilla torpet Järnsmedslund – senare blivande Järnsmedsbacken) för en köpeskilling av 1.555 riksdaler, 26 skilling och 8 runstycken. Säljare var Jon Pålsson från Skäggalösa Backagård. Tredje uppbudet vid häradsrätten skedde 1842-05-06.⁴³

Som säljarens åtkomsthandling till försåld fastighet företeddes ett den 17 mars innevarande år (1840) af landshövdingen Carl Mörner i länet utfärdat säljsbrev hvarav visades att sedan Kinnevalds häradsallmänning Hössön till följd av Kongl. bref den 19 november 1828, den 15 september 1836, den 17 maj och den 28 juli 1837 blivitt uppmätt, taxerad och å karta lagd samt angränsade hemman tillbytte och och afdelte den rynd deraf den lagligen bordt tillkomma och återstoden vid faställd skatteläggning den 27 juni 1839 i fyra hemmansdelar af ¼-dels mantal hwardera och en under namn af Hössö Västregård, så hade vid behörigen utlyst auktion å Landskontoret i Växjö ofvan förstnämnd dag, Johannes Jönsson blifvit högstbjudande å berörde hemman som derfor med till åtföljande förmåner och skyldigheter blifvit honom tillerkänd att såsom skattejord äga och nyttja.⁴⁴

Skatteläggningen fastställdes till en jordeboksränta på 1 Rd 38 Sk samt 17 ½ kappe säd för Vevik och något mindre, 1 Rd 31 Sk samt 15 1/2 kappe säd, för Bjurkärr. Den totala skatten uppgick således, tillsammans med Hössögårdarna (se ovan), till 10 Rd 115 Sk samt 109 ½ kappe med säd, dvs. omkring 500 liter säd, hälften skulle vara korn och hälften råg. Därtill kom kyrkoskatt och andra pålagor. Nyatorp och Sundet mantalssattes till 3/32 mantal och fick 12 års skattefrihet. När Husebygodset⁴⁵ år 1867 köptes av Joseph S F Stephens för en köpeskilling av 600 000 riksdaler ingick 46 jordbruksfastigheter om 24 mantal och ca 6 000 hektar mark, varav nedanstående 5 fastigheter (omfattade rättaregården i Vevik, 9 dagsverkstorp och flera backstugor) på Hössöhalvön. Dessa svarade för nästan ett mantal

⁴² Pål Carlsson var född 1810 i Vevik och dog 1876 i Järnsmedsbacken, där han 1857 uppfört nuvarande stora mangårdsbyggnad. Fadern Carl Pålsson (f 1787) flyttade till Vevik 1808 från Urshult sn. och uppförde bl.a. arbetarbostaden i Vevik 1837 och huset i Stenvik 1841.

⁴³ Kinnevalds Häradsrätt A I a:83, sidan 1598.

⁴⁴ Kinnevalds häradsrätt A IIa:8, § 122-124, 1840-10-09

⁴⁵ Torne gård köptes först 1888 av J S F Stephens.

(jordeboksräntan hade reducerats efter överklagande av grevarna Hamilton), men uppgick arealmässigt till 950 tunnland, dvs. en tolfedel (8 %) av godsets samlade markinnehav.

Kompletterande och förlorade Husebyförvärv på Hössön

Hagstad Södregård (3/10-dels mantal⁴⁶) inropades 1902 av Stephens på Huseby för 8 100 kronor⁴⁷, vilket innebar att Husebyarealen utökades ytterligare på Hössön med tillkommande 17,3 hektar, dvs. till totalt nästan 1000 tunnland vilket var en betydande och koncentrerad del av Husebygodsets areal.

Hela Hagstad (totalt 105 hektar) auktionerades ut av kronan på två platser, Norregården i Kalvsviks socken och Söderegården i Skatelövs socken där Stephens själv deltog. Instruktionen med högsta belopp till hans ombuds inrop räckte emellertid inte till i Kalvsvik och den större Norregården köptes istället av två lokförare (Möllerberg och Johansson) från Älmhult.

Vid den exekutiva auktionen 1894 på Hössö Västregård, 3/16-dels mantal Julås, omfattande 106 hektar mark, tog Stephens fel på auktionsdagen. Gården såldes för 12 000 kronor. Husebydomänen hade således kunnat bli ännu större på Hössön.

Försäljningsintäkterna från häradsallmänningen

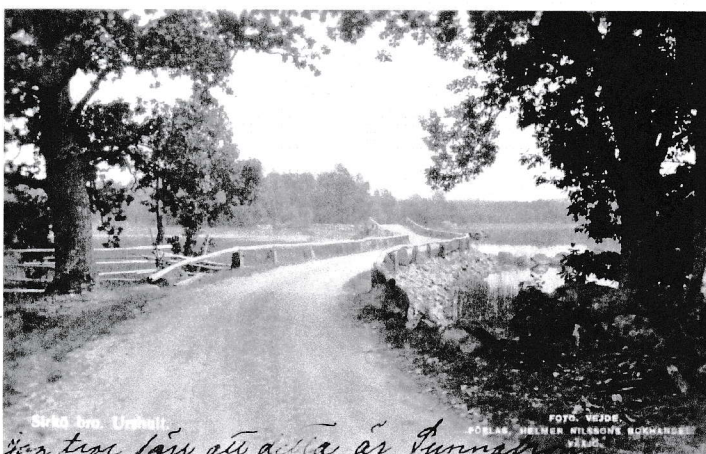
Vid försäljningen av häradsallmänningen uppstod givetvis en diskussion om hur man skulle förfara med försäljningsintäkten. Ägare var de häradsbor som hade i mantal satt jord och omfattade således inte de jordlösa torparna, stutare, hantverkare m fl. Det var flera hundra gårdsägare som hade intresse i saken, vilket innebar att försäljningen utlystes från ett stort antal predikstolar i häradets kyrkor. Hagstad var en av delägarna i allmänningen, men märkligt nog inte några gårdar i Vrankunge.

Jordägarna hade givetvis sett en utskiftning bland dem, men detta förhindrades genom Kongl. Maj:t:s nådiga brev den 28 juni 1838 vari uttalades att medlen skulle tillföras häradets kassa. Greve Posse till Bergkvara föreslog att 3/4-delar av köpeskillingen skulle avsättas till brobyggnadskassan och resterande lånas ut mot säkerheter. Därmed

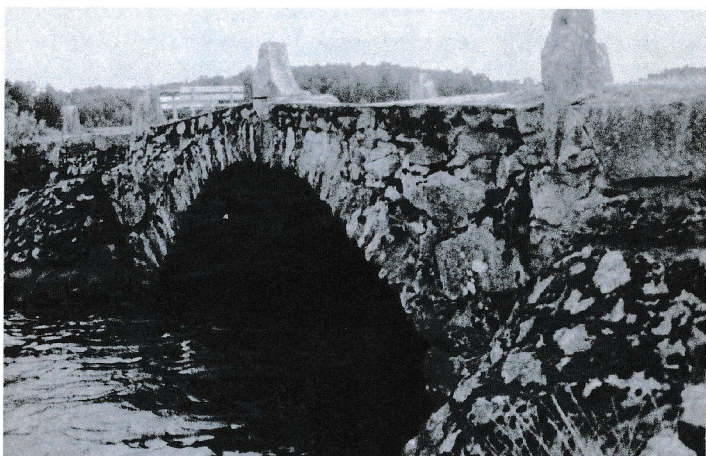
⁴⁶ Hagstad Södregård hade tidigare varit på 3/4 mantal, men ökats till 3/10 mantal.

⁴⁷ Anbudet accepterades den 14 augusti 1902 och betalningen skulle erläggas med 1/16-del vid tillträdet den 14 mars 1903 och resterande betalning med 1/5-del vid midfasta under fem år. Intäkten "finge användas till inköp för kronans räkning av skogsmark".

kom viss finansiering till byggande av norra Sirköbron 1853⁴⁸ och Kläcklingebron invid Nabben 1851 (den andra Kläcklingebron tillkom år 1937 genom AK-arbeten). Statsbidrag utgick sannolikt också.



Norra Sirköbron är byggd 1853. Vid invigningen kom honoratiories från Huseby med ångbåt. Till vänster vid sjöstranden låg torpet Sundet – revs på 1930-talet men husgrunderna finns kvar. Vykort poststämplat 1935.



Brovalvet på Sirköbron. Foto 1998 av Ingolf Berg.

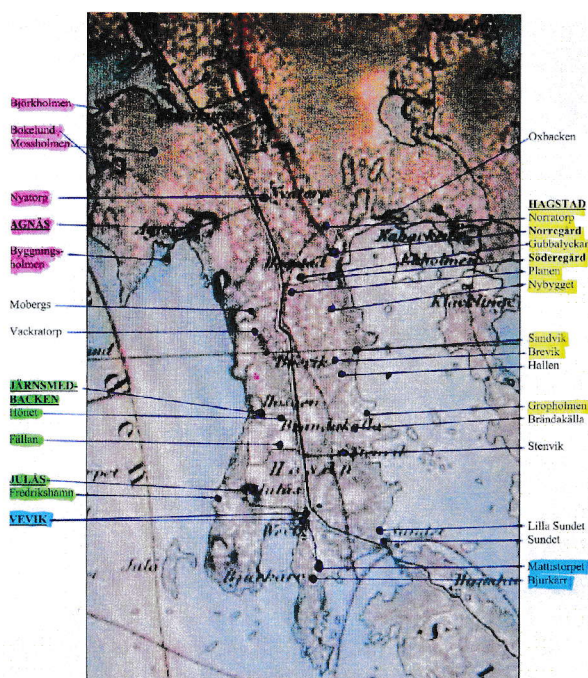
⁴⁸ Källa: Smålands beskrivning 1914.

Torparna blev utlösta av häradet 1840

	<i>Rd. Banco</i>	<i>Runstycken</i>
Sundet	111	32
Hallen	144	
Brändahult	70	8
Brevikshultet/före Stenvik		ingen värde
Brevik	55	
Nyatorp	73	32
Järnsmedslund	55	32
Gropholmen	24	32
Mobergs	ingen uppgift	

Tabell: De åtta torpen åsattes följande värden för inlösen, vilket är ytterst marginella belopp jämfört med köpeskillingarna för Hössögårdarna.

1838 skedde utmätning och kartering av de fyra nya Hössögårdarna. Arbetet var omfattande eftersom rågångar och rösningar skulle letas fram utifrån föregående kartering 1730, då Vevik och Bjurkärr avskiljts. Tidigare hade det även skett kartering av gränserna mot Kalvshaga skogslag, Silkesnäs och Vrankunge vilket underlättade arbetet. Det återstod således gränserna mot Hagstad och Agnäs. I samband med detta arbete inventerades också de torpställen som anlagts olovandes och dessa värderades avseende uppförda byggnader och uppodling. Åboarna blev därefter utlösta av häradet, men fick kvarsitta till den 14 maj 1840.



Generalstabskarta från 1869 över Hössöhalvön med utmärkta gårdar, torp och backstugor. Till Huseby hörde fr.o.m. 1840 Nyatorp, Mobergs, Vackratorp, Vevik (rättareboställe), Björkårr, Mattistorpet, Sundet, Stenvik, Gropholmen, Hallen, Brevik, Sandvik (backstuga), Planen (backstuga) och från 1903 Hagstad Södregård med torpet Nybygget och några undantagsstugor.

Privatiseringen av häradsallmanningen startade en omfattande nybyggnation de följande 20 åren. Flera enkla backstugor ersattes och nya hus uppfördes av grevarna Hamilton. Bland dessa kan nämnas Vackratorp, Brevik och Gropholmen. Laga skifte i Vrankunge (1847-1856) skapade också byggnadsarbete vid denna tid med utflyttning av hus och ladugårdar (i byn 1848). Nya mangårdsbyggnader uppfördes också i Hagstad Södregård, Agnäs, Silkesnäs, Julås och Järnsmedbacken (t o m två stycken då det första flyttades till Nabben på Kläcklinge där huset brunnit ned). Torparna på Hössöhalvön kom således inte att äga sina hus, vilket annars var vanligt. De utförde dagsverken i Vevik, som odlades upp under senare delen av 1800-talet och början av 1900-talet.

Huseby kom vid mitten av 1800-talet att äga nio ursprungliga torplokaliseringar på Hössöhalvön. Dessa var Bjurkärr och Vevik, Mobergatorpet/Vackratorp, Brändahult/Stenvik och Vactorpet/Nyatorp på Skatelövssidan samt fyra lokaliseringar, Sundet/Lilla Sundet, Gropholmen, Brevik och Wactorpet/Nyatorp på Kalvsvikssidan. I de 12 stugorna kan det ha bott 70-80 personer.

Antalet stugor på hela Hössöhalvön, om torp, backstugor och undantagsstugor, mangårdar (Julås och Järnsmedbacken), arrendatorsboställen/kronogårdar (Hagstad och Agnäs) och rättarebostället (Vevik) inräknas, uppgick till drygt 30 bostäder vid slutet av 1800-talet. Invånarantalet i dessa kan uppskattas till omkring 200 personer, flertalet barn.

Familjen Stephens som jordägare på Hössön.

J S F Stephens blev år 1867 ägare till Huseby och därigenom Hössögårdar med främst torpställen. När han dog 1935 ärvdes dessa tillsammans med Torne gård (förvärvad av Huseby 1888) och Lästad gård av dottern Mary Stephens (1882-1985) som bosatte sig i Torne. Mary Stephens hade liksom sina två systrar (Florence som ärvde Huseby och Margareth "Maggie" som ärvde Ålshult) ingen utbildning avseende egendomsförvaltning. De skulle bli hovdamer och godsens sköttes av förvaltare. Mary var gift under kort tid med Gunnar Liepe, och systrarna ogifta. Hon kallades därför i folkmun för "Lippan" och även "Nådan" efter Ers Nåd. Efter Mary Stephens frånfälle avyttrade den adopterade arvtagaren de olika delarna inom några år.

Det berättas att J S F Stephens tog hand om sina torpare som hade det sämst ställt, de fick s.k. fattigpeng med en krona i månaden att hämta hos rättaren i Vevik. Jämförelsevis kan nämnas att rättaren själv då hade en månadslön på 20 kronor. Stephens kunde också vara ganska hårdförd, "*köör! – hästar finns för pengar, tid finns inte för pengar*" citerades bland torparna när han tyckte att det gick för sakta.

Dagsverkstorparna tyckte att vällingklockans klang i Vevik kunde passa till versen "*blå välling och sur sill*". De flesta vällingklockor på godsens och större gårdar omgavs med någon liknande vers. Rättaren samlade torparna till arbete, signalerade rasterna och arbetstidens slut med klockan. Under den ljusa årstiden startade arbetet vid sex på morgonen och senare på hösten och vintern. Vid tröskning på logen med slaga, innan det fanns tröskverk/vandring, startade arbetet redan

klockan fyra på morgonen. Det var långa arbetsdagar, mer än dagens 8 timmar, och även på lördagar. Det egna torpet skulle därutöver skötas. De större torpen gjorde 4-5 och mindre 3-4 dagsverken i veckan under slutet av 1800-talet. Dessa omräknades i lön och denna avräknades från arrendet. I torpkontrakten, som ofta var på 8 år, reglerades hur många mans- och kvinnsdagsverken som skulle utföras i Vevik. En del av arrendet kunde också bestå av att torparen skulle ta upp sjömalm i Åsnen, leveranser av träkol eller några liter mjölk om dagen som skulle lämnades hos rättaren i Vevik. Torparna hjälptes åt vid upptagning av sjömalm och kolningen. Röken stod tidvis tät från kolmilorna i den gamla häradsskogen. En av torparna ansåg att arrendet var för högt och hade frågat Stephens om en sänkning, men fått till svar *"stat vill du ha för intet"*, så det blev ingen sänkning.

Enligt torpkontraktet för Bjurkärr på 1880-talet skulle det fullgöras 4 mansdagsverken/vecka och hans hustru 40 kvinnsdagsverken under sommaren. Därutöver var torparen *"skyldig att efter varje 18 famnars ved lämna 60 läster kol, såvida veden ej består av gallringsved då överenskommelse måste ske efter vedens beskaffenhet"*.

1886 fullgjorde "Petter i Bjurkärr" 208 mansdagsverken och hans hustru Anna 60 kvinnsdagsverken. Han hade därutöver tagit upp 440 tunnor (72,5 kubikmeter) Åsnenmalm till ett värde av 88 kronor. Arrendet uppgick till 206 kronor. Idag undrar man hur de överlevde, men människorna var på den tiden vana vid att sträva.

I torpkontraktet för Vackratorp⁴⁹ år 1871 anges förutom dagsverken att huset (byggt 1840) skulle rödfärgas, dörrar och dörrkar målas med oljefärg samt fönster med limfärg. Brandstodsavgiften (försäkring) skulle torparen alltid betala. 10 fruktträd och 10 krusbärsbuskar skulle planteras. Enligt kontraktet 1884-1887 skulle torparen utföra 16 mansdagsverken per månad under tiden mars-oktober och 15 stycken november-januari samt betala 5 kronor kontant per månad. Enligt kontraktet 1871 var han dessutom skyldig att lämna 60 läster kol. Det skedde genom kolmilning av 18 famnars ved.

Ingeborg Friberg, född i Järnsmedbacken, skriver om ett besök i Nybygget⁵⁰ på 1930-talet (utdrag): *"Det var många småttingar*

⁴⁹ Vackratorp brukades fram till 1966 under Torne gård, sist av ogifta syskonen Alfred, Ernst och Ellen Magnusson. Torpet är idag sommarstuga.

⁵⁰ Källa: Hössöboken. Torpet Nybygget var på 3,3 hektar. I ½ dagsverke utfördes i Hagstad Södergård fram till 1921 och därefter i Vevik. Familjen hade minst åtta barn och brukades från 1927 av Karl Samuelsson, född i Hagstad Södergård, g m dottern Hilma till Peter Olofsson (1849-1927) som tidigare varit torpare i Nybygget. Stället kallades också för "Ola-Pelles". 1924 uppgick arrendet till 100 kronor/år.

därinne. De minsta sprang omkring med bara en liten kolt på sig i sommarvärmen. Rummet var fullt av sängar. Säkert måste alla, gamla mormor, mamman, pappan och alla barnen sova där. Dörren till köket stod halvöppen, jag såg att det var pyttelitet. Där fanns inte plats att äta ens. Runt rummets öppna spis var tvättlinor uppspända, där småtvätt hängde på tork. Någon plats att leka på kunde jag inte upptäcka. Fast jag bara var tio år undrade jag över det här. Hur kunde det komma sig att de bodde så trångt⁵¹? Varför gav inte Lippan⁵² dem ett större hus att bo i? Hon ägde ju så många. Alla möjliga tankar pilade runt om som ettermyror i huvudet. Jag visste att ett par små babypojkar hade dött i den här familjen. Det hade mamma Helga berättat.”

De hårda villkoren som gällde gjorde tillsammans med fattigdom och trångboddhet att många valde andra jordägare eller utvandrade till Amerika, men även Danmark och Tyskland. Det skapade omsättning i torpen, särskilt 1870-1880 då det högsta befolkningsantalet nåddes. Idag bor det omkring 10 personer permanent inom samma område på 6 ställen. Sommartid är det betydligt fler genom sommarboende i bl.a. Hagstads stugområde från 1960-talet. 15 hus är äldre än 100 år på Hössöhalvön, varav 10 av dem är mer än 150 år gamla. De otaliga besiktningarna av kronogårdarna och torpställena har under åren medfört ett gott underhåll och bevarat många av husen. Syneprotokollen är också en av flera källor som bidragit till denna berättelse.

Ingolf Berg

Denna artikel bygger på underlag som även finns i Hössöboken – historik om en halvö i sjön Åsnen, 483 sidor, utgiven år 2009 som e-bok av samma författare (ISBN 978-91-633-5650-6).

⁵¹ Huset hade en byggyta på 54 kvm (9,60 långt och 5,70 brett) och ladugården 84 kvm.

⁵² Mary Stephens i Torne gård, som förvärvats 1888 av hennes far J S F Stephens.